

Terugblik
na
15 jaar

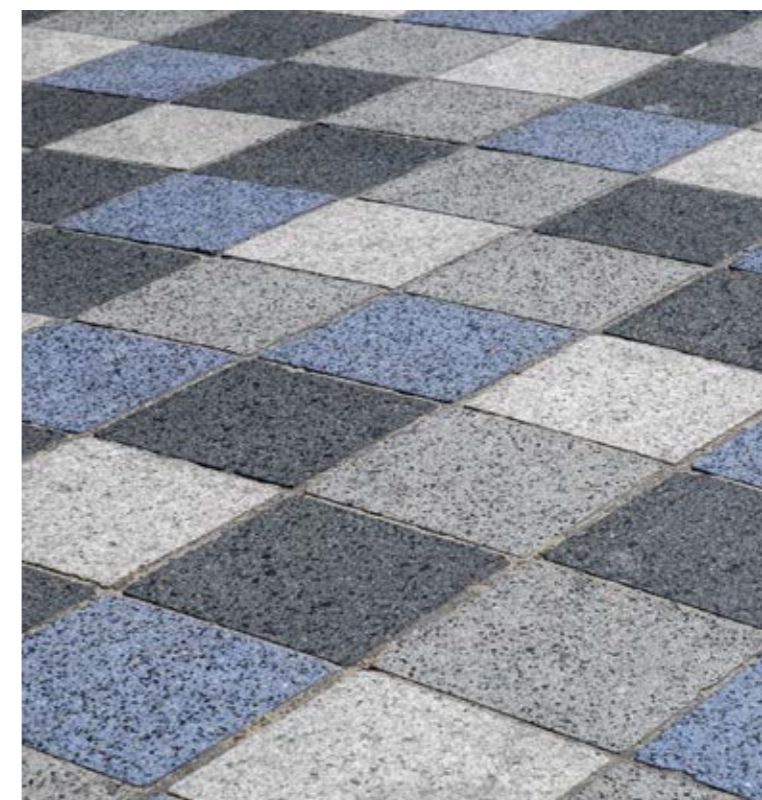


RUBENSPLEIN KNOKKE

2003-2018



Rubensplein nog fris als de
Noordzee



Boulevard® – na 15 jaar gebruik.

Heel goed presterend: „Zeer performant.“ Zo noemt architect Paul Robbrecht de duurzame betonstenen van Metten die hij in 2003 koos voor een ontwerp van het Rubensplein in de Belgische kustplaats Knokke Heist. Het plein is een landmark langs de zeedijk geworden.

Het in Gent gevestigde bureau Robbrecht en Daem werd in 1975 opgericht door Paul Robbrecht en Hilde Daem. Met een reeks belangrijke bouwwerken, interieurs en stedelijke buitenruimtes maakten zij in België en internationaal naam. Voorbeelden van beroemde werken in hun portfolio zijn het Concertgebouw

Brugge, de uitbreiding van het Rotterdamse museum Boijmans Van Beuningen, de vernieuwing van de Whitechapel Gallery in Londen en het herontwerp van de Leopold de Waelplaats in Antwerpen. Samen met het ook al Gentse Dierendonckblancke architects leverde Robbrecht en Daem het winnende ontwerp voor het nieuwe Brusselse omroepgebouw, een project met een waarde van 105 miljoen euro. De bouw gaat dit jaar van start. Ook het ontwerp en de realisatie van het Rubensplein trok internationale aandacht. En net als bij veel van hun ontwerpen speelt ook in Knokke de beeldende kunst een belangrijke rol.

Terugblik op markant ontwerp

Op ons verzoek kijkt Paul Robbrecht terug op het project. Het uitgangspunt was, vertelt hij, „een praktische zaak. De gemeente wilde onder het plein een parkeergarage voor de appartementen rond het plein. Knokke had echter bovendien de ambitie de publieke ruimte meer waarde te geven door een ontworpen plein te realiseren, met werk van een belangrijke kunstenaar. De gemeente stelde de Oostenrijkse beeldend kunstenaar Franz West voor. Wij kenden hem – hij is inmiddels overleden – al 30 jaar en bewonderen zijn werk, het inspireert ons. Wij hadden al direct voor ogen welk werk van hem wij in het ontwerp van het plein wilden opnemen. Het Rubensplein is driehoekig en ligt op een plaats waar de huizenrij iets terugwijkt van de zee en het strand. Heel bijzonder was er de sociale mix van mensen op het plein: hele jonge mensen die er spelen en rondrijden in hun skelters en ouderen die er uitrusten en naar de zee kijken. De locatie en het gebruik van het plein hebben het ontwerp bepaald. Bij het ontwerp dachten we ook aan het schilderij Baders bij Asnières van Georges Seurault, dat een beeld laat zien van hoe mensen in de 19de eeuw van hun vrije tijd en rust dichtbij de stad, langs het water, genoten. We tekenden lange banken met windschermen en daaromheen de vrijheid van de open ruimte die de kinderen met hun wagentjes gebruiken.

Het iets holle vloerdek is bekleed met stenen in grijs, wit en blauw, die verwijzen naar de Noordzee net als het patroon waarin zij zijn gelegd. We hebben gekozen voor een sierbestrating met betonklinkers van Metten vanwege de slijtvastheid en omdat de kleuren die zij op ons verzoek voorstelden, perfect aansloten bij de kleuren die wij voor ons zagen. Zij waren daarnaast verantwoordelijk voor de banden aan de zeezijde van het plein in materiaal en kleur die passen bij de bestrating. Deze houden het plein vrij van strandzand. De bekleding van de twee paviljoens op het plein is van hetzelfde materiaal als van de bestrating. De paviljoens geven toegang tot de parkeergarage. Al het materiaal is op de maat van ons ontwerp voor het plein gemaakt en ondersteunt onze visie. Op de paviljoens plaatsten we beelden van Franz West, twee grote koppen, zo'n vijf meter hoog. West noemt ze Lemurenhoofden, naar geesten uit de Romeinse oudheid. Ze zijn uitgevoerd in duurzame kunststof.



De toegang tot de parkeergarage via twee paviljoentjes opgetrokken in hetzelfde Boulevard materiaal.



Architect Paul Robbrecht

Ontwikkeling naar tevredenheid

“Heeft het plein zich ontwikkelt tot de openbare ruimte die u in gedachten had, toen u het ontwierp? „Ik ben tevreden over hoe het geworden is. Het gebruik van het plein is heel intensief. Mensen komen er graag. Ondanks 15 jaar intensief gebruik lijkt het plein nog nieuw. Dat is te danken aan het materiaal, het presteert goed. Onderhoud aan de houten banken is wel nodig, door het onvoorziene gebruik van de banken als skateramp. Gelukkig koestert de gemeente het plein en houdt het op orde. De grote witte koppen prikkelen de verbeelding van de bezoekers. Ze doen denken aan de beelden van het

Paaseiland en lijken met elkaar in gesprek. Ondertussen kunnen ze over de zee uitkijken, net als de bezoekers van het plein.”

Robbrecht, gemeente en de bezoekers zijn niet de enige die tevreden zijn over het Rubensplein. Het wordt ook buiten Vlaanderen herkend als belangrijk werk in het oeuvre van Robbrecht en Daem architecten. Onlangs werd er in Bordeaux een overzichtsexpositie gewijd aan hun werk. Op de poster en brochure: een foto van het Rubensplein.



PROJECTGEGEVENS

PROJECT:

Rubensplein,
Knokke

ONTWERP:

Robbrecht en Daem
Architecten,
Gent

BETONWERKSTEINE:

METTEN Boulevard®
blauw, antraciet, wit en
grijs

Oppervlak:
geslepen

Formaten:
15 × 15 × 10 cm
30 × 15 × 10 cm

Hoeveelheid:
5.400 m²

UITVOERING:

2003-2007